



WASTE MANAGEMENT STATISTICS IN THE CZECH REPUBLIC

Iva Ritschelova

Institutional conditions: Waste management legislation

- 1991: initial act in the field of waste
- 1997: new waste act
 - two categories: hazardous and other waste
 - restricted operation of hazardous waste
- 2001: current act on waste
 - + Decree of the Ministry of the Environment (MoE) on details of waste management
 - compatibility with waste management legislation of the EU
- 2015-2016: new act on waste
 - comment procedure going on

Institutional conditions: Waste statistics

- Legal Basis
 - EU Regulation on Waste Statistics and Waste Framework Directive
 - State Statistical Service Act
 - guarantee of individual information protection
 - Annual Program of statistical surveys
 - duty to respond
- Regular waste generation survey since 1992
- CZSO environmental department
 - Established in 1993
 - Personnel capacity aprox. 8-9 employees
 - 2 full-time positions performing survey in the field of waste management statistics (excluding processing staff)

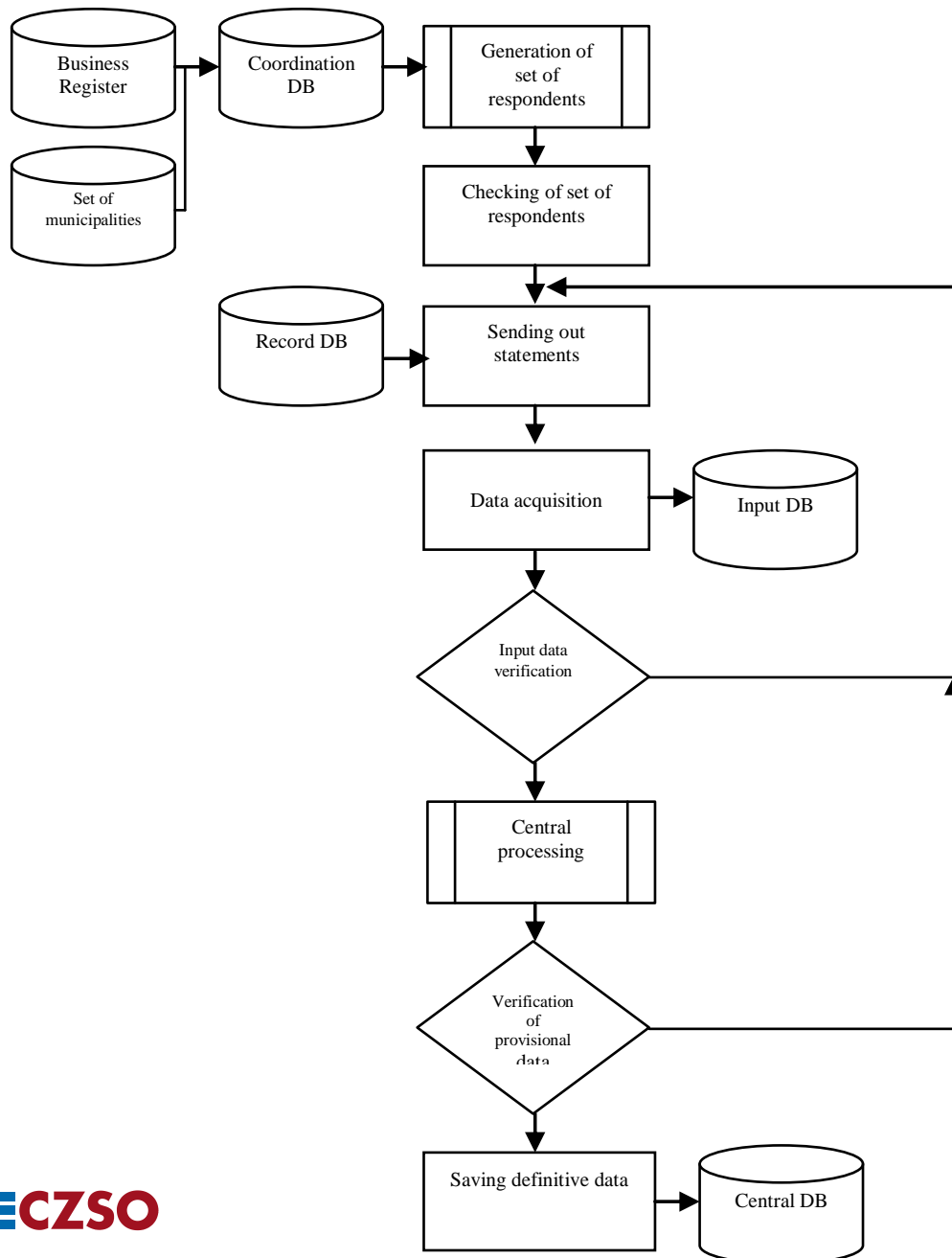
Waste statistics evolution (1/2)

- 80's: 2 stand-alone surveys of waste landfills and waste production (1980 and 1987)
- 1992 – 1997 regular survey:
 - Only hazardous and special waste waste covered
 - In 1995 the survey was expanded by the ID of the organization to which the given waste was transferred
- 1998 survey:
 - new waste list
 - new codes for the disposal and use
 - “other waste” category
 - more extensive set of respondents

Waste statistics evolution (2/2)

- 1999-2008 survey:
 - data on waste generated by enterprises
 - (broke down by hazardous and other waste)
 - waste generated by municipalities
 - (including separately collected categories)
 - waste management
 - (recovery, disposal, etc.)
- 2009: „rotary“ survey model
- 2012: introduction of secondary raw materials indicators
 - reflects the latest political and economic conditions
 - exceptional attention at the EU level – „circular economy“

Report on waste: Data production cycle



Smazat Odeslat výkaz Kontrola Tisk

ČESKÝ STATISTICKÝ ÚŘAD **Roční výkaz o odpadech a druhotných surovinách** **Odp 5-01**
 Registrováno CSÚ CV 46/15 ze dne 13.10.2014 IKF 411015

za rok 2015

Výkaz je součástí Programu statistických zjišťování na rok 2015. Podle zákona č. 89/1995 Sb., o státní statistické službě, ve znění pozdějších předpisů, je zpravodajská jednotka povinna poskytnout všechny požadované údaje. Ochrana důvěrnosti údajů je zaručena zákonem. Děkujeme za spolupráci.

Vyplnění výkazu doručte do 3. 3. 2016 na adresu Krajská správa ČSÚ v Ústí nad Labem, Spálova 2684/1, 400 11 Ústí nad Labem nebo elektronicky tlačítkem "Odeslat výkaz".
 Formuláře výkazů, elektronický sběr dat, registry, číselníky a aktuální statistické informace na: WWW.vykazy.cz

Zpracovatel: Meisnerová Eva
 E-mail: eva.meisnerova@czso.cz Telefon: 472706175
 E-mail pro doručení výkazu: epv-ul@czso.cz ID datové schránky: zgtlaasy
 Adresa: Krajská správa ČSÚ v Ústí nad Labem, Spálova 2684, 400 11 Ústí nad Labem

ICO
 0 0 2 5 4 8 1 9

Název a sídlo (adresa) zpravodajské jednotky:
 Město Nová Role, Chodovská 236/6, 362 25 Nová Role

Výkaz vyplnil:	Jméno a příjmení	Helena Šmidová	
	Telefon	353176311	
	Fax		
	E-mail	helenasmidova@seznam.cz	Datum
			24.02.2016

Vypiluje-li výkaz za zpravodajskou jednotku jiný subjekt (účetní firma ap.), uveďte zde svoje kontaktní spojení.

Vyplnění záhlaví výkazu:
 ICO - identifikační číslo, pokud je méně než osmimístné, doplní se zleva nuly

Vyplnění záhlaví oddílů:
 V případě nedostatečného počtu řádků u oddílů 020 a 021 u vyplněného formuláře v PDF zvolte pod číslem oddílu další list v pořadí. U papírového formuláře si zkopírujte příslušný počet bílých oddílů, které budete pro vyplnění potřebovat. V rámečku pod číslem oddílu pak vyplňte číslo strany (str.) a celkový počet stran (cel.). V případě vyplňování výkazu prostřednictvím internetové aplikace Dante-web lze do oddílů přidávat samostatné řádky.
 U oddílů 020 a 021 se u vložených listů nad záhlaví tabulky uvede ICO zpravodajské jednotky.

Společné vysvětlivky:
 Všechny vykazované údaje musí být celočíselné, tj. bez desetinných míst. Pokud požadované údaje nelze zjistit v potřebném členění z evidence, uveďte se kvalifikovaný odhad.

Komentář: zpravodajská jednotka uvede vysvětlení logických nesrovnalostí nebo mimořádného vývoje ve vykazovaných datech, které vyplývají z organizačních změn nebo jiných okolností (v případě, že vymezený prostor při vyplňování papírového formuláře nepostačuje, pokračujte na samostatném listě).

© ČSÚ 2015

Contents of the technical project

...

4. Report form

...

6. Primary input data

6.1. Survey structure

6.2. CZSO data sources

6.3. Technical medium

6.4. Definition of reporting units

6.4.1. Sampling criteria

7. Other data sources

8. Processing technology

8.1. Technology description

8.2. Comment

...

9. Controls, corrections and derived variables

9.1. Definition of responsibilities

9.2. Control operations

9.3. Description of controls

9.4. Error reports

9.5. Control tables

9.6. Reverse data corrections

10. Databases

10.1. Input databases

10.2. Source databases

10.3. User databases

11. Project schedule

12. Verification schedule

13. Routine processing schedule

14. Data sets structure

15. Annexes

16. Changes compared to previous year and additional adjustments

Report on waste Registers and classifications

- Business Register (CZSO)
- Register of municipalities (CZSO)
- CZ-NACE (CZSO)
- CZ-NUTS (CZSO)
- List of waste (MoE decree)
 - waste codes + hazardous and non-hazardous
- List of recovery/disposal (EU Regulation) and other treatment operations (MoE decree)
- List of waste treatment facilities (MoE evidence)

Waste generation and treatment by businesses: Basic sampling set of respondents

- CZ NACE codes with No of employees greater than a threshold
- **Core** respondents (*annual* reporting)
 - the most significant respondents with the highest amount of waste generation and treatment + extra facilities significant for different reasons
= Total of 300 companies generating approx. 75 % of waste
- **Annex** respondents (one [out of 3] parts *once every 3 years*)
 - all the rest divided into thirds (Part I, Part II, Part III)
 - e.g. Part I reports data and data for Part II and Part III is imputed from previous years

Number of employees	NACE Rev. 2
> 0	37, 38, 39, 46.77
> = 5	46.75
> = 20	41-43, 74.2, 81.2, 81.3
> = 25	01-36, 45.1, 45.2, 47, 49.1-49.4, 55, 56, 59, 61.1-61.2, 96.01-96.03
> = 50	86, 87.1-87.3

Waste generation and treatment by businesses: Rotary model details

		2004	2006	2008	2010	2012	2014
Registered businesses	units	1 269 221	1 256 771	1 345 589	1 399 983	1 513 556	1 446 293
Selected businesses	units	18 106	16 896	16 369	8 812	7 392	8 272
Businesses response	units	15 865	14 104	13 673	6 833	7 255	6 839
Businesses response	%	87,6	83,5	83,5	77,5	98,1	82,7

– Pros:

- Reduction of respondent number by almost a half
- Data meets requirements of Regulation on waste statistics

– Cons:

- Limited range of data
- Data is only good for tracking development trends
- Detailed regional breakdown (e.g. NUTS III) impossible

Waste generation and treatment by municipalities: Basic sampling set of respondents

- Random selection procedure stratified according to NUTS2 regions and number of inhabitants
 - In 2014: 1501 from total number of 6 253
 - Exhaustive survey of municipalities with over 10 thous. inhabitants

Number of inhabitants	Number of municipalities		Response in %
	selected	response	
under 200	121	113	93,39
201 to 999	489	478	97,75
1 000 to 9 999	760	753	99,08
10 000+	131	131	100,00
CR total	1501	1475	98,27

		2004	2006	2008	2010	2012	2014
Registered municipalities	units	6 249	6 249	6 249	6 250	6 251	6 253
Selected municipalities	units	981	979	994	982	1 503	1 501
Municipalities response	units	923	915	947	957	1 429	1 475
Municipalities response	%	94,1	93,5	95,3	97,5	95,1	98,3

Data verification

- Respondent unit ID:
 - formal requirements (e.g. No of company ID symbols)
 - accuracy (e.g. Business Register presence)
- Classifications and code lists:
 - logical control of impermissible codes with regard to classifications and code lists
- Completeness:
 - filling in of the required lines
 - balancing and check sums
- Empirical checks:
 - relation to the legal standards
 - methodological instructions
 - experience with collection

Outputs:

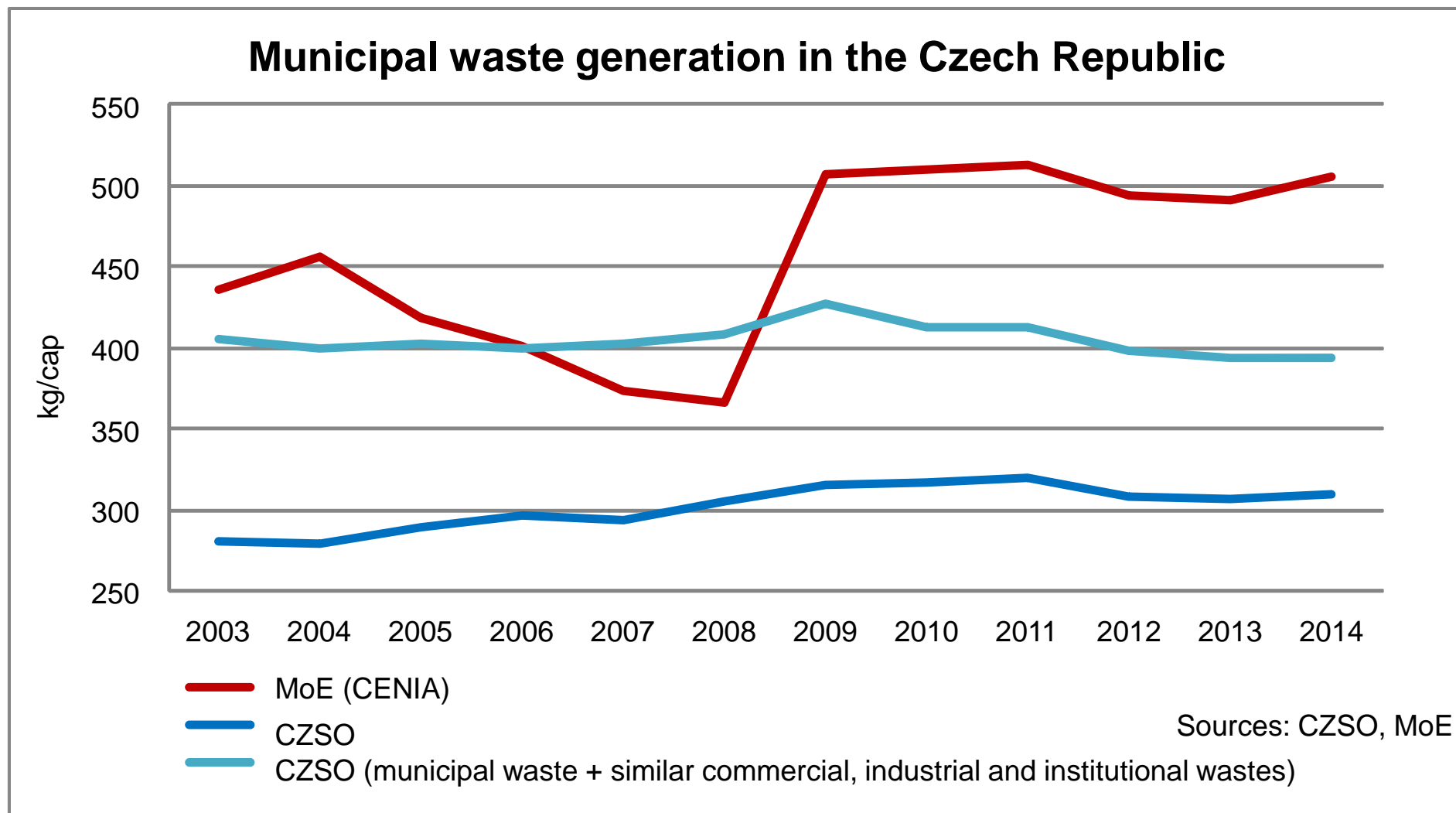
Primary users

- The European Commission
- State administration:
 - the Parliament, MoE **?**, Ministry of Industry, Regional Authorities
- International organizations:
 - OECD, EUROSTAT, UN, WB, EEA
- Academia
- National and regional media
- General public

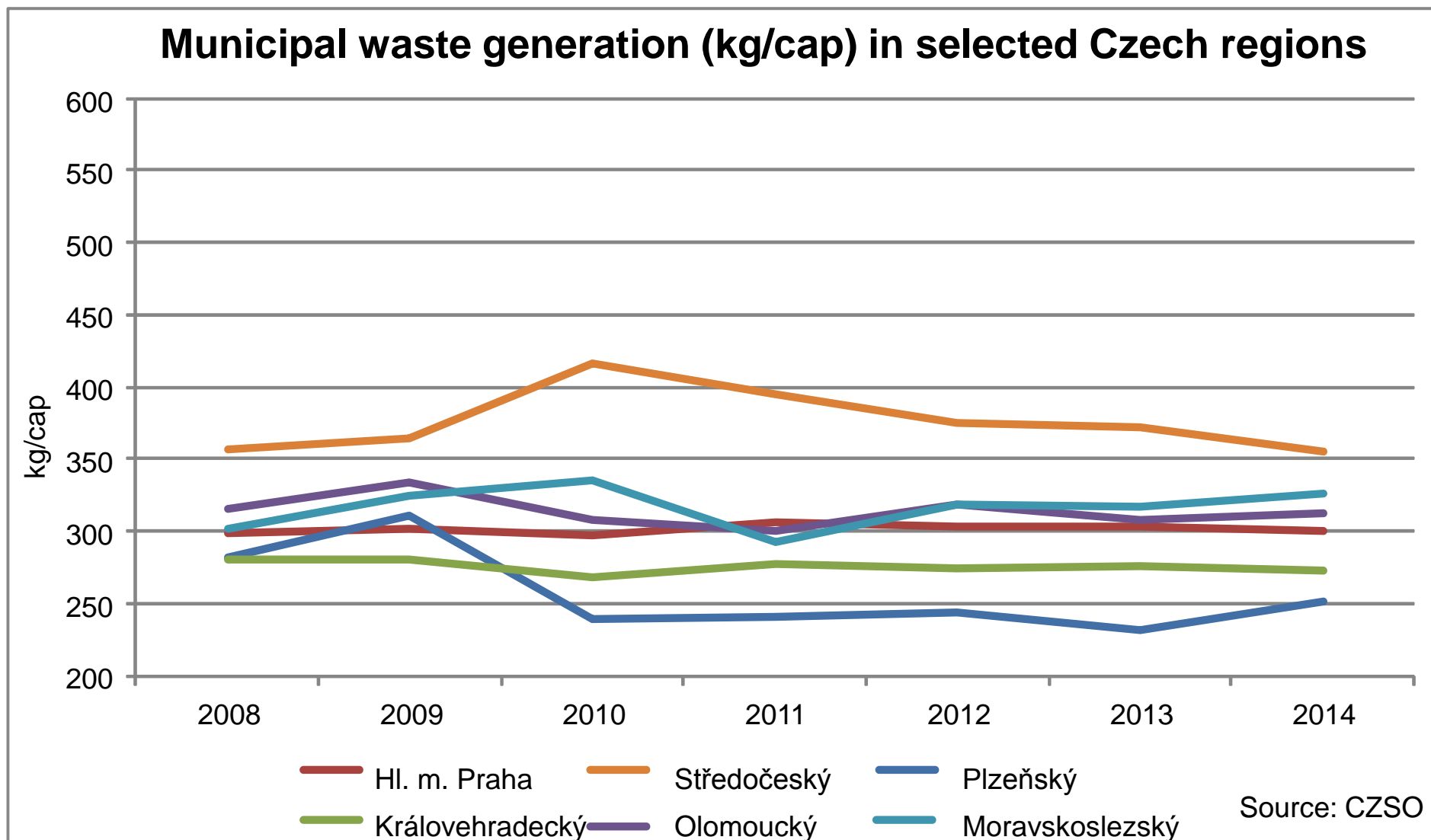
Administrative Data of the MoE

- MoE has its own administrative information system
- Known issues:
 - Administrative burden (80 thous. of respondents (MoE) vs. 10 thous. (CZSO))
 - Double counting
 - No company register
 - Reporting units are local units of companies and municipalities
 - “Waste generation” and “waste treatment” are not strictly separated from each other (i.e. no separate classification system)
 - Collection, processing and dissemination is not in line with international statistical classifications (e.g. NACE, NUTS, etc.) and with international legislation (definitions and terms)
 - No binding deadlines for collection, processing and dissemination
 - “Non-waste” (secondary raw materials) is not covered by the law

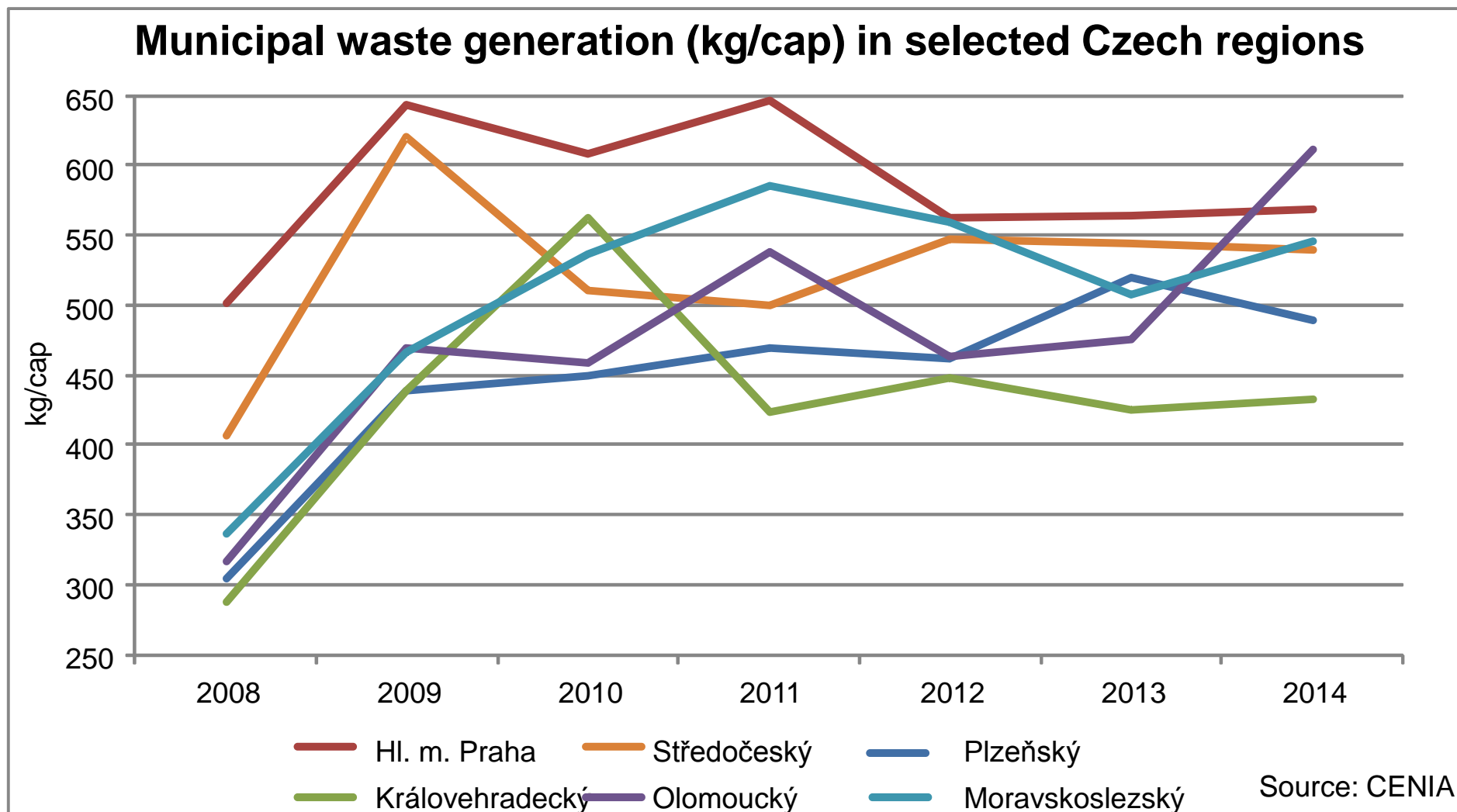
Waste management data for the Czech Republic: National Level – CZSO vs. MoE



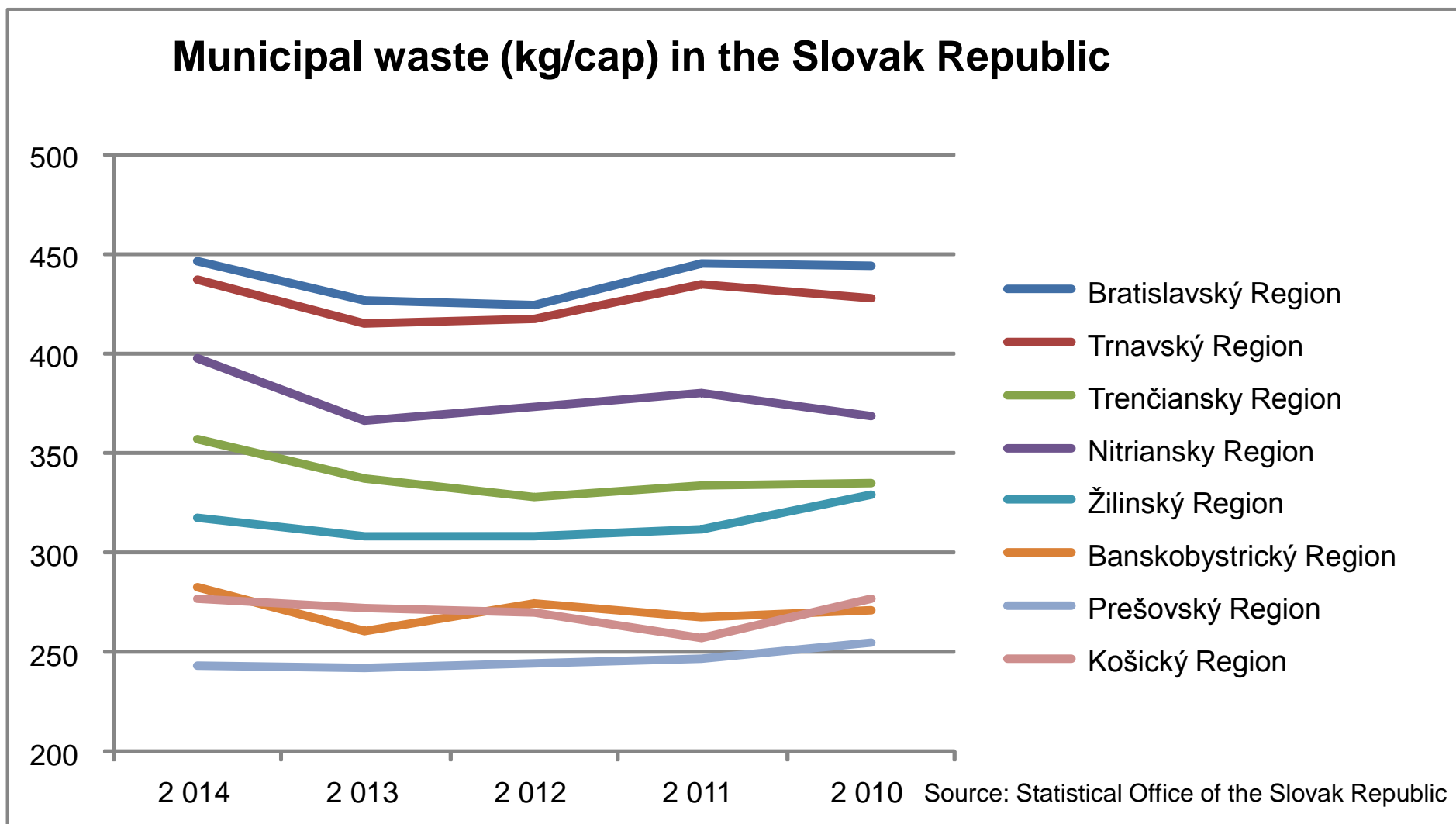
Waste management data for the Czech Republic: Regional Level - CZSO



Waste management data for the Czech Republic: Regional Level - MoE



Waste management data – Slovak case: Regional Level





Thank you for attention!